

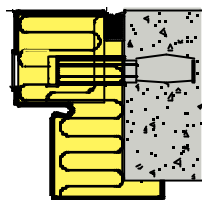
MONTASJE BESKRIVELSE DRAGE BRANNDØRER

Byggets ansvarshavende skal sikre at monteringsveiledningen blir fulgt og er ansvarlig for at denne blir oppbevart som et byggesaksdokument for fremvisning ved behov.

Det må ikke foretas fresing, skjæring eller annen bearbeiding av dørblad og/eller karm av andre enn produsenten uten at lisensskiltene fjernes fra døren og returneres til produsenten. Forbudet gjelder ikke eventuell boring for montasje av dørpumpe, vrider, skilt og/eller låssylinder.

MGS-karm.

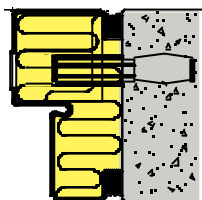
Karmtype MGS (karm med gerikt) er omsluttende på den ene siden, og er dermed større enn åpningen. Fugen i bakant av karmen må ikke overstige 30 mm. Det er ingen spesielle krav til fugemassen som brukes til tetting av fugen mellom karm og omgivende vegg.



MGS-karm.

UGS-karm.

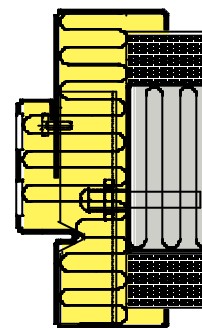
For karmtype UGS (uten gerikt) er største tillatte lysmål på bredden 50 mm og høyden 25 mm større enn utvendig karmmål. Døren skal plasseres midt i åpningen slik at fugene på hver side av døren blir tilnærmet like. Det er ingen krav til minimumstørrelse på fugen. Hvis man ønsker å dekke over isolasjonen i fugene mellom karm og omgivende vegg, må det brukes fugemasse med tenntemperatur på minimum 440°C for brannklasse inntil A-60 og med tenntemperatur på 550°C på høyere brannklasser.



UGS-karm

JOK-karm.

Karmtype JOK (justerbar omsluttende karm) er omsluttende på begge sider av vegg, og er dermed større enn åpningen. Hoveddelen monteres ferdig iht de neste punkter. Etter at karmen er ferdig isolert settes tilleggsdelen på og festes med de medfølgende skruene gjennom hullene i karmen.



JOK-karm.

Gummilister i karm.

For dører som er bestilt med tetteliste, er det spor i karmen for feste av listen. Gummilistene følger løse med på grunnede dører, og må monteres på byggeplass etter at døren er ferdig overflatebehandlet. For ferdig behandlede dører er listen montert fra fabrikk.

Montering av døren.

Døren plasseres i ferdig utsparing og justeres inn ved hjelp av justerhylsene. Påse at karmen ikke er vindskjev i forhold til dørbladet og at døren går godt i karmen. Det borres for festebolter gjennom justerhylsene. Festeboltene monteres og trekkes godt til. Følgende bolter kan brukes:



Fischer karmanker minimum 8 x 80 mm.



Kunststoff minimum 8 x 60 mm

Minimum 6 x 110 mm

Brukes andre typer festebolter må disse være av stål og ha en tykkelse på minimum 8 mm. I stedet for å bruke bolter kan døren sveises fast til veggen i de tilfeller dette er velegnet.

Isolering av karm med steinull.

Karmen dyttes omsorgsfullt med steinull. Eventuelle fuger mellom karm og vegg fuges og dekkpluggen settes på plass.

Isolering av karm med innstøping.

Sett opp forskalling på karmsiden, og fyll i betong av god kvalitet (B250). Sørg for at betongen fyller godt ut i karmen. Under støpingen bør sidekarmene avstives innbyrdes, slik at karmen ikke blir for trang etter støpingen. Arbeidet går lettest dersom det blir brukt lettflytende betong, og en fyller i fra en utsparing over toppstykket på hengsle- eller karmside, alt etter veggtykkelse. Betongen må få anledning til å herde ca 1 uke før døren tas i bruk.

Dørlukkere på Drage NS-sertifiserte branndører.

Etter gjeldende regler skal det monteres dørlukkere på alle dører med NS skilt som i tillegg til brannklassen er merket med S. Alle Drage branndører er bygget opp på samme måte om de er skiltet med eller uten S-klasse skilt. Det forutsettes at dørlukkeren monteres på dørbladet på hengsleside eller karmside, og at det ikke foretas andre inngrep i døren enn boring for fastskruing. For F30 glassdører, A90 og A120 skal det brukes underlagskiver mellom lukkeren og dørbladet. (Følger leveransen.)

Dørlukkere godkjent brukt på Drage branndører:

Yale 2003/2004 og 3301.
 Dorma TS59, TS73, TS82, TS83, TS92 og TS93.
 Abloy 235 og 920/930.
 Ryobi 3500/3550 og 7000.
 MAB 400, 600 og 650
 Axim Fc 10, Fc15, Fc 20 og Fc30
 ESB TS21, TS 25V, TS 31, TS41, TS51 og TS 61
 Gezee TS 4000/4500, TS 5000/5500 og TS 2000

Døren er montert av:	Firma:	Dato:	Beslag er montert av:	Firma:	Dato:
	Adr.:	Sign.:		Adr.:	Sign.:
	Montør:			Montør:	

Hvis det er uklarheter med montasjen ta kontakt med:



ULEFOS BRUG A.S

Brann dører/skyveporter - sikkerhetsdører - glassdører/partier

Hovedkontor/fabrikk:

Postboks 55, Telefon: 35 94 42 00
 N-3801 ULEFOSS, Telefax: 35 94 44 02

Organisasjonsnr.: 938 317 828 MVA

Distriktkontor Bergen:

Leirvikneset 35, Telefon: 55 26 80 80
 N-5179 Godvik, Telefax: 55 26 80 82

TILLATT BESLAG PÅ DRAGE BRANNDØRER.

Det må ikke foretas fresing, skjæring eller annen bearbeiding av dørbblad og/eller karm av andre enn produsenten uten at lisensskiltene fjernes fra døren og returneres til produsenten. Forbudet gjelder ikke eventuell boring for bytte av beslag iht etter følgende liste.

Hovedlås.

Sertifiserte dører som ikke skal utstyres med panikkbeslag., skal leveres fra fabrikk med hovedlåskassen montert.

Den leverte låskassen kan senere byttes ut med annen låskasse i denne spesifikasjonen.

Falle/reilelås: ASSA/TV: 565, 8768, 8765, 8561, 2000, 5116, 5119, 5316, 5312B
MU: 1216, 1219



En-falle lås: ASSA/TV: 1498, 6585, 5130, 5132
MU: 1232



To-falle lås: ASSA/TV: 560, 562, 564, 1560, 6585, 5112
MU: 1222



Nødutgangslås: FAS: 981, 982

Motorlås: ASSA/TV: 8154 m/slt. stk 4632

Falle-hake lås: ASSA/TV: 7787
MU: 1248



Solenoidlås: ASSA/TV: 8181 m/slt. stk,
8180 m/slt. stk



Tilleggs-lås.

Tilleggs-lås leveres normalt ferdig montert fra fabrikk. Låsen plasseres 40 cm over hovedlås. Monteres ikke tilleggs-låsen på fabrikk skal det være montert blindstolpe.

Reilelås: ASSA/TV: 5141, 5341, 5775, 9788, 8155
m/slt. stk 4632
FAS: 309, 309.05
Boda: 428
Låsbolaget: 9900, 131A7S,
MU: 1241



Hakereile lås: ASSA/TV: 9787, 5149
MU: 1249
FAS: 249,



Vrider/skilt/sylindere

I standard utførelse tilpasses/stanses hovedlåsen for modullås med 40 mm hull for både vrider og sylinder på begge sider av dørbildet.

Krav til vrider:



Vridere som brukes skal være av stål eller messing med stålpinne 8 x 8 mm.

Krav til sylindere:



Sylindere som skal brukes må være av stål eller messing.

Krav til skilt:



Skiltene som brukes skal være av enten stål eller messing og dekke over utstansingene i dørbildet.

Microbryter i lås/sluttstykke.

Det kan generelt monteres microbryter i låskasser og/eller sluttstykker. Alle låskasser og sluttstykker på 2-fløyede dører, krever at dørbildet og/eller sidefløy er forberedt med ledningsføring og karmoverføring fra fabrikk for at microbryter kan monteres. Det forutsettes at microbryterne brukes i kombinasjon med låskasser og sluttstykker som er tillatt brukt på dørene. Etter montering på byggeplass kan foretas sålenge ovennevnte forutsetninger tilfredsstilles.

Elektriske sluttstykker.

Klargjøring/utfresning for elektriske sluttstykke skal være utført av produsent. Det elektriske sluttstykket leveres normalt med døren umontert. Følger ikke det elektriske sluttstykket med leveransen, leveres døren med et en dekkplate som eventuelt skiftes ut med det elektriske sluttstykket på byggeplass.



Steab: Step 15 med stolpe for falleinngrep
Step 670/671 med stolpe 635

Solid: 70-serien med stolpe 735
60-serien med stolpe 602

Robust: 280, 281D, 290, 291D alle med stolpe med falleinngrep.

TrioVing: HS 35 med stolpe med falle inngrep.

Magnetkontakter.

Magnetkontaktene kan plasseres i topp av gangdør og/eller sidefløy, eller i underkant av hovedlåskassen. Utfresning/klargjøring for magnetkontakt skal utføres på fabrikk. Godkjente utførelser:

Sentrol: Alle varianter av 1078 og 1076.

Ledningsføring med karmoverføring.

Ledningsføring med karmoverføring skal klargjøres på fabrikk. Godkjente karmoverføringer:

TrioVing: 8810, 8811 Inter Beslag: 290, 490

Panikkbeslag.

Normalt skal panikkbeslaget leveres ferdig montert fra fabrikk. Døren kan alternativt leveres klargjort for panikkbeslag fra fabrikk, og montering kan utføres på byggeplass. Døren leveres med sertifiseringsskilt og et dokumentasjonsskilt som henviser til en dokumentasjon som beskriver hva som mangler og hvorledes utstyret skal monteres.

Alle utførelser kan leveres med eller uten utvendig betjening



JPM: 9100, 9400, 8900, 8902, 8989CF

Vachette: 9000

Dorma: AD4300, AD4400, AD8300, AD8400

Skåter/espagnoletter.

Tilpasning/utfresning og montering av skåter og espagnoletter skal alltid foretas på fabrikk.

Automatskåte/halvautomatisk skåte:

DCI: 842
Ulefos Brug AS UB 3
UB 4 (for plassering på gangdøren)

Kantskåte:

ASSA: 96
Diverse: manuelle

Espagnoletter:

Fuhr: 970, 980

Elektromagnetisk lås.

Tilpasning/utfresning for elektromagnetiske låser skal alltid foretas på fabrikk, montering kan foretas på bygget. Egen montasjeveiledning følger alle klargjorte dører, og skal følges.

Magnalock: 62, 32
Rofu: 8011, 8001x002, 8005, 8005x002

Dørkoordinatører.

Boring for feste av dørkoordinatørene foretas normalt på fabrikk, men kan også foretas på bygget.

Dorma: SR 392
Ryobi: JC 25/35
Diverse: Alle typer som ikke krever annet inngrep enn boring for fastsetting, og som ikke inneholder brennbare materialer.